

雌性 额等于头宽的 1/5，前部很宽，无明显的纵沟，但具深的横沟和明显的刻点，后部黑色毛很短，前部毛白色；颜宽，亮黑色，裸；触角下面不深凹，中突和口突间具明显的窝；眼缘非常狭；颊高约为触角第 3 节宽之半，覆白毛。触角红褐色，第 3 节卵形，长明显胜于宽，覆灰色粉被；芒长而细，褐色。复眼裸。中胸背板具粗刻点，无光泽，覆很短的半平伏黄色或白色毛；小盾片亮黑色，刻点较中胸背板粗，后缘黑鬃不很粗壮，盾下缘缨稀少，白色；侧板被短而细的黄色和白色毛；中胸侧板具黑鬃。腹部黑色，光亮，覆短而稀的黑色毛，两侧毛白色。足亮黑色，顶端红黄色；胫节两端红黄色，中部黑色；前、中足跗节黑色，基跗节黄色，后足跗节黑色，基跗节长于其他节之和。翅明显褐色，尤其在前半部。平衡棒和腋瓣黄白色。

分布 中国(Henan)。

(333) 马卡黑蚜蝇 *Cheilosia makiana* (Shiraki, 1930) (图 263)

Cheilosia makiana Shiraki, 1930: 272.

Cheilosia makiana (Shiraki): Knutson *et al.*, 1975: 329.

Cheilosia (*s. str.*) *makiana* (Shiraki): Barkalov *et Cheng*, 2004: 319.

体长 9mm。

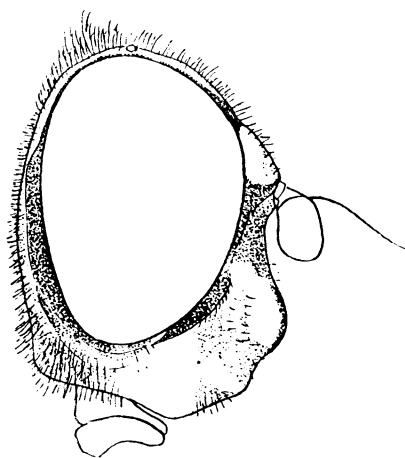


图 263 马卡黑蚜蝇 *Cheilosia makiana* (Shiraki) (仿 Shiraki, 1930)

头 (侧面观 ♀) (head in lateral view)

雌性 头顶具刻点和黑色毛，单眼三角为等腰三角形；额稍凸，具粗刻点，非常宽，几乎为头的 1/3 宽，后面很狭，被较短的黑色毛，侧面被 2 个非常短的银白色斑，侧沟较远离复眼；颜适当宽，与头的 1/3 等宽，黑色，具绿色光泽，被灰色薄粉，侧面具 2 个明显的黄绿色斑，下部具较长的褐毛；中突很宽和突出，顶端宽圆；眼缘狭，密被灰

色粉被；颊黑色，被灰色粉被和很长的白色毛；新月片黄褐色。复眼被很短的稀疏白毛。触角3节非常大，圆，橙黄色，明显长于基部两节之和；芒非常细长，几乎2倍于触角长，黑色，基部鲜黄色。中胸背板刻点较尖，被黑色短毛，近前缘具4条狭的白色粉被条纹，中条纹较明显，背板两侧被许多鬃状黑色长毛和黑色长鬃；小盾片中等大小，很拱起，具很多粗刻点，后缘具许多黑色长毛和鬃；盾下缘缨密而短，黄色；侧板红色，略被黄褐色粉被和亮黄色毛。腹部具强烈光泽，刻点细，被短的黑色和黄色毛。足大部分黑色，腿节顶端红色；胫节基半部红色或黄褐色，端半部较腿节更鲜艳；基跗节黄褐色，尤其前足；毛黑色，腿节前部被黄色毛长，后足腿节腹面端半部具黑鬃。翅狭长，褐色。腋瓣灰色，边黑色。

分布 台湾。

(334) 狭带黑蚜蝇 *Cheilosia niitakana* (Shiraki, 1930) (图 264)

Chilosia niitakana Shiraki, 1930: 375-376; Knutson *et al.*, 1975: 330.

Cheilosia (?*Cheilosia*) *niitakana* (Shiraki, 1930): Barkalov *et Cheng*, 2004: 328-329.

体长 9mm。

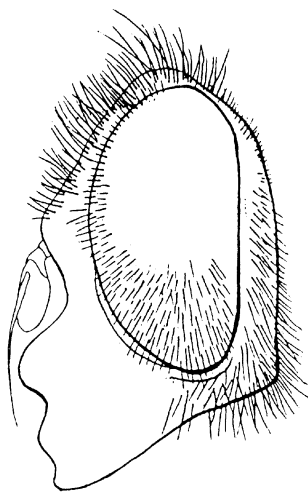


图 264 狭带黑蚜蝇 *Cheilosia niitakana* (Shiraki) ♀ (仿 Shiraki, 1930)

雌性头 (侧面观) (head in lateral view)

雌性 额亮黑色，具光泽，略覆褐色粉被，被黄色和黑色毛，中部具狭的光亮纵条；头顶毛和粉被同额。复眼被黄褐色毛。触角青铜色，第3节略呈褐色，被少量灰色粉被；第3节几乎与基部2节等长，圆；芒黑色，明显较触角长，被毛。背板两侧被稀少粉被和长毛，具不明显的稀疏黑色毛带。小盾片和侧板似 *Ch. illustrata*，但毛略暗些。腹部亮绿黑色，基部2节被蓝色粉被，被柠檬黄色长毛，基部毛略淡些。足细长，黑色，胫